

**Сведения о специальных условиях охраны здоровья,
приспособленных для использования инвалидами и лицами с
ограниченными возможностями**

**Условия охраны здоровья обучающихся (воспитанников) МДОАУ
«Детский сад № 64» корпус 1**

В Учреждении функционирует в полном объеме медицинский блок по договору безвозмездного пользования между МДОАУ № 64 и Государственным бюджетным учреждением здравоохранения «Городская клиническая больница № 9» города Оренбурга.

В состав медицинского блока входят:

- медицинский кабинет;
- процедурный;
- туалет (хлораторная).

Все помещения медицинского блока оснащены всем необходимым оборудованием и набором мебели. Оборудование медицинского блока соответствует требованиям стандарта оснащения медицинских блоков в соответствии с приказом Министерства здравоохранения российской Федерации от 05.11.2013 года № 822-н «Об утверждении Порядка оказания медицинской помощи несовершеннолетним, в том числе в период обучения и воспитания образовательных организациях».

Медицинское сопровождение обучающихся (воспитанников) осуществляется закрепленным за Учреждением медицинским персоналом: медицинской сестрой дошкольно- школьного отделения Государственного бюджетного учреждения здравоохранения «Городская клиническая больница №9» города Оренбурга. В начале каждого учебного года воспитатели и медицинский работник проводят обследование физического развития детей, используются данные мониторинга состояния здоровья вновь поступивших детей, что важно для своевременного выявления отклонений в их здоровье. В Учреждении осуществляются следующие профилактические меры по снижению заболеваемости у обучающихся (воспитанников) : обследование детей, назначение врача, отнесение к конкретной группе здоровья и подбор мебели в соответствии с ростом детей;

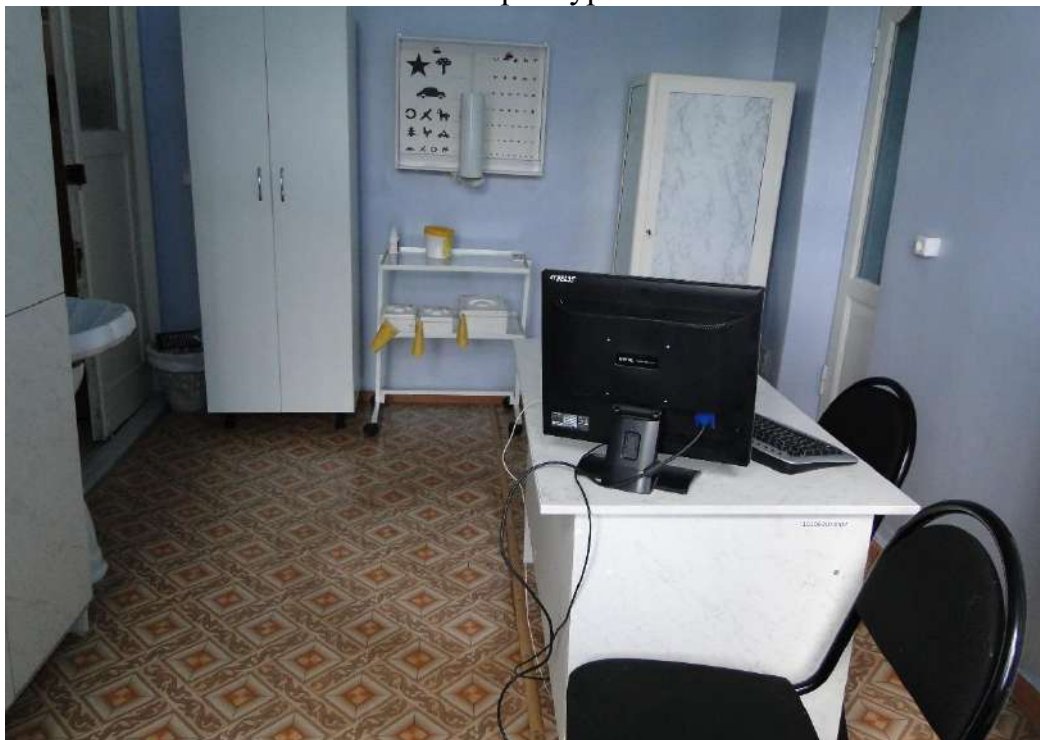
организация положительного психоэмоционального климата группы; поддержание постоянного температурного режима в групповом помещении; рациональная организация двигательной деятельности детей (проведение утренней гимнастики, занятий по физическому развитию (в спортивном зале и на воздухе), спортивных праздников и развлечений, корригирующая гимнастика после сна; проведение физкультминуток, игр с движениями в свободной деятельности);

оформление физкультурно – оздоровительных центров;
прогулки, согласно требованиям СанПиН;
кварцевание групповых помещений;
закаливающие процедуры, использование естественных факторов: солнце, воздух, вода, согласно климатическим условиям; осуществление консультативно-информационной работы (оказание консультативной помощи всем участникам образовательного процесса по вопросам сохранения здоровья и профилактическим мероприятиям для дошкольников - оформление папок, ширм, письменных консультаций, информационных стендов, размещение информации на официальном сайте Учреждения); организация сбалансированного питания;
работа по профилактике травматизма у детей.

Условия охраны здоровья обучающихся (воспитанников) корпус 2

1. Медицинское обслуживание воспитанников Учреждения осуществляется ГБУЗ «ГКБ № 6» г. Оренбурга (Договор о совместной деятельности по медицинскому обслуживанию воспитанников ДОУ).

В здании детского сада на 1 этаже располагается медицинский блок, который состоит из: медицинского кабинета, процедурного, изолятора. Кабинет оборудован в соответствии с СанПиН. Все оборудование передано в безвозмездное пользование ГБУЗ «ГКБ № 6» г. Оренбурга.



2. Пропаганда и обучение навыкам здорового образа жизни воспитанников осуществляется ежедневно в совместной деятельности педагога с детьми, другими детьми, самостоятельной деятельности и при проведении режимных моментов, а также организуются Дни здоровья.
3. В Учреждении созданы условия для занятия детьми физической культурой. Имеется спортивная площадка, Тропа здоровья, физкультурный (совмещен с музыкальным) зал, а также имеются физкультурные уголки и уголки здоровья в каждой возрастной группе.

4. Прохождение диспансеризации воспитанниками учреждения отслеживается закрепленным медицинским работником, согласно графика. Охват периодическим медицинским обследованием воспитанников составляет 100%.
5. В целях соблюдения законодательства РФ о запрете курения на территории учреждения, на каждом входе в здание, а также входе и въезде на территорию установлены таблички о запрете курения.
6. В целях профилактики несчастных случаев проводятся первичный при приеме на работу, плановые (1 раз в 6 месяцев) инструктажи по охране жизни и здоровья воспитанников.
7. Профилактические меры по снижению заболеваемости у детей:
 - соблюдение режима дня;
 - ежедневные прогулки;
 - снятие умственной усталости во время занятий (физминутки, релаксационные паузы, массаж ушных раковин);
 - комплексы упражнений по профилактике нарушений зрения, плоскостопия, осанки;
 - наличие в групповых помещениях здоровьесберегающего оборудования;
 - дыхательная гимнастика;
 - С-витаминизация (имеются согласия родителей воспитанников на проведение С-витаминизации третьего блюда);
 - ежедневное употребление салатов из свежих овощей, фруктов, сока;
 - организация теплового и воздушного режима помещения;
 - утренняя гимнастика;
 - корригирующая гимнастика после дневного сна;
 - физкультурные занятия;
 - закаливание (сон без пижам, ходьба босиком, обширное умывание, оптимальный двигательный режим);
 - в холодное время года ходьба по массажным коврикам, в теплое время по Тропе здоровья;
 - мероприятия на период повышенной заболеваемости гриппом и ОРВИ (употребление фитонцидов);
 - вакцинация по возрасту противогриппозной сывороткой.

С целью повышения педагогической культуры родителей в учреждении регулярно проводятся консультации, индивидуальные беседы, кроме этого в группах постоянно пополняется и обновляется наглядная информация для родителей.

Проведение санитарно-противоэпидемических мероприятий:

- увеличение кратности дезинфекции поверхностей, наиболее часто соприкасаемых руками детей и персонала;
- использование кожного антисептика для обработки рук;
- соблюдение принципа групповой изоляции;
- усиленный утренний фильтр с целью выявления детей с признаками инфекционного заболевания;
- термометрия;
- проведение инструктажей с сотрудниками о мерах личной и общественной профилактики ЭВИ;
- введение дезинфекционного режима с применением бактерицидных ламп в помещениях;
- проветривание помещений;

- прогулки;
- прием детей в детский сад со справкой.

8. Текущий контроль за состоянием здоровья воспитанников осуществляется непосредственно медицинским работником, а также воспитателями в каждой возрастной группе: ведение патронажа, утренний фильтр, прием детей со справками после отсутствия в течении 5 рабочих дней, анализ заболеваемости, ежедневный мониторинг заболеваемости, наблюдение за контактными детьми при возникновении инфекционных заболеваний.

Медицинский работник следит за состоянием здоровья воспитанников, регулярностью прохождения диспансеризации, выполнением календаря прививок. Персонал учреждения ежегодно проходит профилактические медицинские осмотры и обучается оказывать первую медицинскую помощь. Медицинский работник обеспечивает контроль физического состояния ребёнка-инвалида, осуществляет контроль антропометрии, состоянием здоровья до и после проведения занятий по физическому развитию с динамическим контролем, контроль организации питания.

